

**Algemene joernaal**

1. 'n Debiteur, A. Adams, wie se rekening voorheen as oninbaar afgeskryf was, het teruggekeer en R250 aan die besigheid kom betaal.

In watter joernaal / joernale moet die inskrywing geboekstaaf word?

- A Algemene joernaal en Kontantbetalingsjoernaal
- B Kontantontvangstejoernaal en Algemene joernaal
- C Debiteurejoernaal
- D Kontantontvangstejoernaal

2. 'n Tjek van R3 300 was ontvang vanaf 'n debiteur, I. Iceberg, ter vereffening van sy skuld nadat 12% korting toegestaan was. Die tjek was teruggestuur deur die bank met die stempel V/T. Kanselleer die korting op die geweierde tjek.

Kies die korrekte inskrywing in die Algemene joernaal.

	Besonderhede	Debiet	Krediet	Debiteurekontrole		Krediteurekontrole	
				Debiet	Krediet	Debiet	Krediet
A	I Iceberg	3 300		3 300			
	Bank		3 300				
B	I Iceberg	450		450			
	Korting toegestaan		450				
C	Korting gekanselleer	396		396			
	Debiteurekontrole		396		396		
D	I Iceberg	396		396			
	Korting toegestaan		396				

3. Die kredietsaldo van R242 van debiteur, Jackson Handelaars in die Debiteuregrootboek moet oorgedra word na hulle rekening in die Krediteuregrootboek.

Kies die korrekte inskrywing in die Algemene joernaal.

	Besonderhede	Debiet	Krediet	Debiteurekontrole		Krediteurekontrole	
				Debiet	Krediet	Debiet	Krediet
A	Jackson Handelaars	242				242	
	Jackson Handelaars		242				242
B	Jackson Handelaars	242		242			
	Jackson Handelaars		242				242
C	Jackson Handelaars	242		242			
	Jackson Handelaars		242		242		
D	Jackson Handelaars	242				242	
	Jackson Handelaars		242		242		

4. Die leningstaat vanaf ABSA wys die volgende inligting:

Saldo van lening voor enige lening terugbetalings gemaak is	650 000
Terugbetaling (insluitende rente)	278 000
Saldo van lening na lening terugbetalings gemaak is	450 000

Die rente op lening word gekapitaliseer.

Kies die korrekte inskrywing in die Algemene joernaal.

	Besonderhede	Debiet	Krediet	Debiteurekontrole		Krediteurekontrole	
				Debiet	Krediet	Debiet	Krediet
A	Rente op lening	78 000					
	Lening: ABSA		78 000				
B	Lening: ABSA	78 000					
	Rente op lening		78 000				
C	Rente op lening	478 000					
	Bank		478 000				
D	Bank	278 000					
	Rente op lening		278 000				

5. Ontvang 'n tjek van R6 440 vanaf 'n debiteur, P. Pillay, wie as insolvent verklaar is. Sy insolvente boedel het 35 sent in die rand uitbetaal en die res moet as oninbaar afgeskryf word.

Kies die korrekte inskrywing in die Algemene joernaal.

	Besonderhede	Debiet	Krediet	Debiteurekontrole		Krediteurekontrole	
				Debiet	Krediet	Debiet	Krediet
A	P. Pillay	4 186		4 186			
	Oninbare skuld		4 186				
B	Oninbare skuld	11 960					
	P. Pillay		11 960		11 960		
C	Oninbare skuld	4 186					
	P. Pillay		4 186		4 186		
D	P. Pillay	2 254		2 254			
	Oninbare skuld		2 254				

6. Die rekening van K. Kapp, 'n debiteur wat R9 750 skuld, moet met 8% p.j. rente belas word vir 4 maande.

Kies die korrekte inskrywing in die Algemene joernaal.

	Besonderhede	Debiet	Krediet	Debiteurekontrole		Krediteurekontrole	
				Debiet	Krediet	Debiet	Krediet
A	Rente op agterstallige debiteure	260					
	K Kapp		260		260		
B	Rente op agterstallige debiteure	780		780			
	K Kapp		780		780		
C	K Kapp	780					
	Rente op agterstallige debiteure		780				
D	K Kapp	260		260			
	Rente op agterstallige debiteure		260				

## Regstelling van foute (Debiteureversoening)

Jy word voorsien van die inligting rakende **Southern Sons Handelaars**. Die boekhouer het heelwat foute in die boeke van die besigheid begaan wat veroorsaak dat die saldo van die kontrolerekening nie ooreenstem met die totale van die lys vanaf die hulp grootboek nie.

### Voorlopige saldo/totaal op 28 Februarie 2018:

Debiteurekontrole	R13 115
Lys van individuele debiteure saldo's	R8 305

### GEVRA:

Neem die inligting wat voorsien word in ag om die foute onder die nodige opskrifte te ontleed om sodoende die saldo van die Debiteurekontrolerekening met die totaal van die Debiteurelys vanaf die hulp grootboek op 28 Februarie 2019 te versoen.

7. Die kolomtotaal van Debiteure-afslag in die Debiteure-afslagjoernaal was bereken as R1 900 en so oorgeboek. Die korrekte totaal was egter R9 100.

	Debiteurekontole	Debiteurelys
A	(7 200)	(7 200)
B	(7 200)	
C	7 200	7 200
D		7 200

8. Rente van R315 moet steeds op J Jackson se agterstallige rekening gehef word.

	Debiteurekontole	Debiteurelys
A	(315)	(315)
B	315	
C		315
D	315	315

9. Die kredietnota inskrywing van R270 was korrek in die Debiteure-afslagjoernaal aangeteken maar was foutiewelik as R720 na die debietkant van die persoonlike rekening van debiteur, C Clue, oorgeboek.

	Debiteurekontole	Debiteurelys
A		450
B		(990)
C		(270)
D		720

10. Geen inskrywing was gemaak vir die geweierde tjek van R625 nie. Hierdie tjek was ontvang vanaf 'n debiteur, B. Barry, ter vereffening van haar skuld van R670.

	Debiteurekontole	Debiteurelys
A	670	670
B	625	625
C	45	45
D	(625)	(625)

11. Die totaal van die Debiteurekontrolekolom in die Kontantontvangstejoernaal sluit 'n bedrag van R1 400 in wat verhaal was van 'n debiteur wat voorheen as oninbaar afgeskryf was. Dit was nie na die Debiteuregroot boek oorgeboek nie.

	Debiteurekontole	Debiteurelys
A		1 400
B	(1 400)	
C	1 400	
D		(1 400)

## BTW

12. Die akroniem BTW staan vir ...

- A Belasting op toegewysigde waarde      B Belasting op wisselende toebehore  
C Belasting op toegevoegde waarde      D Belasting op toegevoegde waardevolle items

13. Bestudeer die onderstaande lys en kies die items wat onderhewig is aan 'n nulkoers belasting.

- i. Vars melk, organiese melk en melkpoeier  
ii. Brandbare paraffien  
iii. Uitvoere  
iv. Boerdery-insette  
v. Lensies en gedroogde bone

- A i, ii en v      B ii, iii, iv      C v      D Al die bogenoemde

14. Wanneer een BTW verkoper 'n faktuur ontvang vir goedere aangekoop vanaf 'n ander BTW verkoper, dan word die BTW geklassifiseer as ... vir die aankoper.

- A Inset BTW      B BTW      C Uitset BTW      D Geen van die bogenoemde nie.

15. Bestudeer die kasregisterstrokie ontvang vanaf The General Store. Bereken die BTW teen 15% op hierdie aankoop (pryse is inklusief van BTW, waar van toepassing).

- A R25,83      B R13,49  
C R22,66      D R24,07

THE GENERAL STORE	
228 Main Rd Uppington	
Tel No: 055 683 1228 VAT NO 1345789075	
21-02 10:15 CASHIER - Leroy Jenkins	
BREAD/BROWN	21.47 *
FRUIT JUICE/1 L APPLE	11.45
SAMP 500G	10.39 *
BAKED BEANS 250G TINS	2 @ 6.50
FROZEN HAKE 300G	35.00
POWDER MILK/200G	5 @ 3.45 *
ORANGES 1 KG	11.99 *
TOILET PAPER 2-PLY/9 ROLLS	43.99
POTATOES 500G	19.99 *
TOTAL	184.53
	-0.03
CASH	200.00
CHANGE	15.50
-----TAX INVOICE-----	
VAT	
VAT TOTAL	
-----VALID VAT INVOICE-----	

## Salarisse en lone

Op die 1ste Julie word jy deur PhotoLab Max as die nuwe rekenmeester aangestel. Jou eerste taak is om die salarisse vir Julie 2019 uit te sorteer. Die volgende inligting rakende die werknemers was aan jou gegee.

### Werknemer inligting:

	Naam van werknemer	Tipe	ID nommer	Huweliks-status	Kinderafhanklikes (uitsluitend eggenoot)	Mediese-fonds plan	Jaarlikse salaris/loon
1	A. Clarinet	Salaris	6307290026080	Getroud	3	Prime 3	Sien skaal
2	D. Harp	Salaris	8311075064086	Enkellopend	0	Prime 3N	R206 400
3	M. Violin	Salaris	7906210082089	Getroud	1	Prime 3	R443 520

- A. Clarinet werk reeds 7 jaar vir **PhotoLab Max**. Haar jaarlikse salarisskaal is: **192 000 x 12 000 – 228 000 x 18 500 – 302 000 x 30 000 – 422 000**
- Die werknemers van **PhotoLab Max** ontvang 'n bonus in hul verjaarsdagmaand. Die bonus is 80% van hul bruto salaris.

### Aftrekkings en bydrae inligting:

- Liberty pensioenfonds
  - 7,5% van bruto maandelikse salaris word deur die werknemer bygedra.
  - 10,5% van bruto maandelikse salaris word deur die werkgewer bygedra.
- LBS
  - Gebruik die belastingtabel – bereken tot die naaste randwaarde.

#### 2020 belastingjaar (1 Maart 2019 - 29 Februarie 2020)

Jaarlikse belasbare inkomste (R)	Belastingkoers (R)
0 – 195 850	18% van belasbare inkomste
195 851 – 305 850	35 253 + 26% van belasbare inkomste bo 195 850
305 851 – 423 300	63 853 + 31% van belasbare inkomste bo 305 850
423 301 – 555 600	100 263 + 36% van belasbare inkomste bo 423 300
555 601 – 708 310	147 891 + 39% van belasbare inkomste bo 555 600
708 311 – 1 500 000	207 448 + 41% van belasbare inkomste bo 708 310
1 500 001 en hoër	532 041 + 45% van belasbare inkomste bo 1 500 000

Bron: <https://www.sars.gov.za/Tax-Rates/Income-Tax/Pages/Rates%20of%20Tax%20for%20Individuals.aspx>

- Werkloosheidsversekeringsfonds (WVF)
  - 1% van die bruto maandelikse salaris sal deur beide die werknemer en die werkgewer bygedra word, tot 'n maksimum van R?
- Vaardigheidsontwikkelingsheffing
  - 1% van die bruto maandelikse salaris of weeklikse loon sal deur PhotoLab Max bygedra word.
- Medihelp mediese fonds

**Prime3 Omvattend**

Met Prime 3 se netwerkkopsie kan jy 20% in maandelikse bydraes spaar, met omvattende hospitaaldekking in 'n netwerk van 115 privaat hospitale. Dit bied ook ruim dag-tot-dag- en bykomende versekerde voordele, wat dit ideaal maak vir mense met meer omvattende gesondheidsorgbehoefes.

Hooflid	R2 586
Afhanklike	R2 184
Kinderafhanklike <26 jaar	R750

**Prime3 Omvattend**

Dié opsie is ideaal indien jy meer omvattende gesondheidsorg benodig, met ruim versekerde dekking vir dag-tot-dag- mediese uitgawes, omvattende dekking in 'n fasiliteit van jou keuse, asook bykomende versekerde voordele.

Hooflid	R3 234
Afhanklike	R2 736
Kinderafhanklike <26 jaar	R942

Jy betaal slegs vir twee kinders jonger as 18 jaar, waarna ledegeld vir kinderafhanklikes sal geld vanaf die begin van die volgende jaar nadat hulle 18 geword het totdat hulle 26 jaar oud is. Ouer kinders betaal die ledegeld vir kinderafhanklikes totdat hulle 26 jaar oud is. Die maandelikse bydrae sluit nie enige werkgewersubsidie in nie.

Bron: <https://www.medihelp.co.za/af/planne/2019/omvattende-planne/prime-3>

- Die besigheid bied aan die werknemers 'n mediese bydrae indien hulle op die Medihelp Prime 3 / 3N Omvattende plan gaan. Die totale maandelikse premie word verdeel in 'n verhouding 3:2, bydrae tot aftrekking (afgerond tot die naaste rand).

### Salarisjoernaal van PhotoLab Max vir Julie 2019

SJ 7

Naam	Bruto-salaris	Bonus	Aftrekking				Bydraes			
			Pensioen	LBS	Medies	WVF	Pensioen	Medies	WVF	VOH
Clarinet	①			4 376	3 142	149		4 712	149	
Harp	17 200		1 290	2 864	1 034	149	1 806	1 552	149	172
Violin	36 960		2 772	②	③	149	④	③	149	370

16. Die bruto salaris van A. Clarinet vir Julie 2019 is ... (nommer ①)
- A R19 000      B R25 167      C R23 625      D R35 167
17. Watter een van die werknemers verdien 'n bonus gedurende Julie 2019?
- A A. Clarinet      B D. Harp      C M. Violin      D Geen van die bogenoemde nie.
18. Die SAID (LBS) aftrekking vanaf M. Violin se belasbare inkomste gedurende Julie 2019 is ... (nommer ②)
- A R8 018      B R8 962      C R10 598      D R13 306
19. Wat is die mediesefonds-aftrekking en -bydrae vir M. Violin gedurende Julie 2019 (nommer ③)?

	Mediesefonds- aftrekking	Mediesefonds- bydrae
A	R2 388	R3 582
B	R2 765	R4 147
C	R1 670	R2 506
D	R2 964	R4 446

20. Dit is nie verpligtend, volgens wet, vir 'n besigheid om by te dra tot 'n mediese fonds nie. Watter voordele hou dit in vir **PhotoLab Max**?
- Bestudeer die lys van opsies en kies die beste kombinasie:
- Dit motiveer die werknemers om aan 'n mediesefonds te behoort want dit is meer bekostigbaar.
  - Verseker hoër produktiwiteit van die werknemers.
  - Verseker dat werknemers vroeër mediese hulp soek indien hulle siek word.
  - PhotoLab Max kan dit in onderhandelinge gebruik met nuwe werksaanbiedinge.
- A ii      B ii, iv      C i, iii, iv      D Al die bogenoemde.
21. Vanaf 1 Oktober 2012, is daar 'n maksimum verdiensteplafon ingestel vir die betaling en bydra tot WVF. Bydraes word bereken op 1% van bruto verdienste tensy die werknemer meer verdien as die verdiensteplafon; dan sal die bydrae uitgewerk word op die maksimum bedrag van...
- A R136,92      B R148,72      C R128,72      D R181,96
22. Bereken die pensioenfondsbydrae vir M. Violin vir die maand geëindig Julie 2019 (nommer ④).
- A R2 772      B R3 881      C R1 806      D R4 465
23. Bereken die netto salaris van D. Harp vir Julie 2019.
- A R8 184      B R15 542      C R11 863      D R13 521
24. Bereken die bedrag betaalbaar aan die SAID ten opsigte van WVF aan die einde van Julie 2019.
- A R894      B R447      C R149      D Geen van die bogenoemde

25. Bestudeer die onderstaande lys en kies die beste opsie wat die verpligte aftrekkings wys.

- i. LBS
- ii. WVF
- iii. VOH
- iv. Mediese fonds
- v. Vakbond
- vi. Personeelfonds
- vii. Pensioenfonds

**A** i, ii, iii en vii  
**C** ii, iv, v, vi, vii

**B** i, ii, v  
**D** Geen van die bogenoemde nie.

26. Bestudeer die onderstaande lys en kies die beste opsie wat die verpligte bydraes wys.

- i. WVF
- ii. VOH
- iii. Vakbond
- iv. Personeelfonds
- v. Pensioenfonds

**A** i, ii, iii en v  
**C** ii, iv, v

**B** i, ii, v  
**D** Geen van die bogenoemde nie.

27. Om die pensioenfondsbydrae in die algemene grootboek van **PhotoLab Max** te boekstaaf, kies die korrekte rekening:

	<b>Rekening gedebiteer</b>	<b>Rekening gekrediteer</b>
<b>A</b>	Pensioenfonds	Bank
<b>B</b>	Pensioenfonds	Pensioenfondsbydrae
<b>C</b>	Pensioenfondsbydrae	Pensioenfonds
<b>D</b>	Pensioenfondsbydrae	Bank

28. Om die betaling aan Medihelp in die algemene grootboek van PhotoLab Max te boekstaaf, kies die korrekte rekening:

	<b>Rekening gedebiteer</b>	<b>Rekening gekrediteer</b>
<b>A</b>	Mediese fonds	Bank
<b>B</b>	Mediesefondsbydrae	Bank
<b>C</b>	Bank	Mediesefondsbydrae
<b>D</b>	Bank	Mediese fonds

29. Om die netto salaris in die algemene grootboek van PhotoLab Max te boekstaaf, kies die korrekte rekening:

	<b>Rekening gedebiteer</b>	<b>Rekening gekrediteer</b>
<b>A</b>	Bank	Salarisse
<b>B</b>	Salarisse	Krediteure vir salarisse
<b>C</b>	Krediteure vir salarisse	Bank
<b>D</b>	Netto salaris	Salarisse

30. Vir die eerste keer ooit was daar op 1 Januarie 2019'n nasionale minimum loontarief ingestel in Suid-Afrika deur middel van die National Minimum Wage Act van 2018 (NMW). Wat is die nuwe uurlikse minimum loon?

**A** R13 per uur      **B** R18 per uur      **C** R20 per uur      **D** R23 per uur

### Besigheidsomgewings en besigheidsektore

- Verwys na die volgende uittreksel en beantwoord die vraag wat volg:  
*"Eendag sal alle kinders in hierdie land die geleentheid hê om uitstekende onderrig te ontvang."* - Teach for America  
 Identifiseer die soort stelling wat in die bogenoemde uittreksel gemaak word.  
**A** Doelstelling      **B** Visie      **C** Missie      **D** Doelwit
- Veranderlikes in die komponente van die \_\_\_ omgewing sal die \_\_\_ omgewing besluite van besigheid beïnvloed.  
**A** makro; mikro      **B** makro; mark      **C** mark; openbare      **D** privaat; mark
- Verbruikers word beskerm teen \_\_\_ wat pryse vasstel of al die bronne van produkte beheer.  
**A** Regstelling      **B** Monopolieë      **C** Produkte      **D** Sosiale faktore
- Primêre sektor kan soos volg gedefinieer word:  
**A** Die ontginning van natuurlike hulpbronne van die aarde of die omgewing.  
**B** Die vervaardigers van die besigheid.  
**C** Die ekonomie is hoofsaaklik met die lewering van dienste besig.  
**D** Die beperkte hulpbronne beskikbaar in die ekonomie om die aanvraag vir menslike behoeftes te bevredig.
- Watter een van die volgende is NIE 'n voorbeeld van diensnywerhede nie?  
**A** Vermaak      **B** Konstruksie      **C** Professionele dienste      **D** Toonbankdienste
- Wat was die Suid-Afrikaanse ekonomiese groeiakoers gedurende die eerste kwartaal van 2019?  
**A** 1 – 2%      **B** 5 – 6%      **C** 8 – 10%      **D** 12 – 15%

### Onderlinge verhoudings tussen omgewings



- Die diagram hierbo dui die volgende aan \_\_\_\_\_ .  
**A** Dat die markomgewing die potensiaal het om tot 'n groot mate te beïnvloed hoe 'n besigheid intern bestuur word.  
**B** Dat die mikro-omgewing die potensiaal het om tot 'n groot mate te beïnvloed hoe 'n besigheid intern bestuur word.  
**C** Dat die makro-omgewing die potensiaal het om tot 'n groot mate te beïnvloed hoe 'n besigheid intern bestuur word.  
**D** Geen van die bogenoemde nie.



8. Die onderlinge verwantskappe tussen omgewings vind tussen die volgende plaas:
- A Mikro-omgewing en Markomgewing.
  - B Mikro-omgewing en Makro-omgewing.
  - C Markomgewing en Makro-omgewing.
  - D Mikro-, Mark en Makro-omgewing.
9. Watter funksie moet produkte, masjinerie, grondstowwe en ander voorraad en dienste van toepaslike gehalte teen die laagste moontlike prys aankoop?
- A Aankope
  - B Produksie
  - C Openbare betrekkinge
  - D Bemarking

**Gebruik die onderstaande uittreksel en beantwoord vrae 10 en 11.**

**Die werkloosheidskoers aan die einde van die tweede kwartaal van 2018 was 27,2%, wat beteken dat die koers met 0,3% gestyg het. Volgens die Quarterly Labour Force Survey vir die derde kwartaal is daar 16,4 miljoen mense wat werk het en 6,2 miljoen werkloos tussen die ouderdomme van 15 en 64 jaar in Suid-Afrika.**

(<https://www.fin24.com/Economy/sa-unemployment-rate-rises-to-27-5-stats-sa-20181030>, besoek 17/04/2019)

10. Werkloosheid is 'n makro-omgewingskwessie. Hoe affekteer dit die markomgewing?
- A Minder belasting beskikbaar aan die regering
  - B Minder kliënte beskikbaar aangesien minder besteebare inkomstes beskikbaar is
  - C Toename in kliente soos die aanvraag vir goedere toeneem
  - D Geen effek op die markomgewing nie
11. Werkloosheid is 'n makro-omgewingskwessie. Hoe affekteer dit die mikro-omgewing?
- A Toename in produksie namate aanvraag vir goedere en dienste toeneem
  - B Afname in produksie namate aanvraag vir goedere en dienste toeneem
  - C Toename in produksie namate aanvraag vir goedere en dienste afneem
  - D Afname in produksie namate aanvraag vir goedere en dienste afneem

**Gebruik die onderstaande prentjie om vrae 12 en 13 te beantwoord.**



12. Die bogenoemde prentjie is 'n voorbeeld van onetiese bemarking. Hoe beïnvloed dit die markomgewing?
- A 'n Kultuur van wantroue word tussen kliënte en besigheid geskep.
  - B Kliënte verwag onetiese bemarking en word nie daardeur gepla nie.
  - C 'n Kultuur van vertroue word tussen die besigheid en verskaffers geskep.
  - D Daar sal geen direkte invloed op die markomgewing wees nie.
13. Watter wetgewing word deur onetiese bemarking beïnvloed?
- A Wet op Kliëntestraf
  - B Wet op Verbruikersvoorkoming
  - C Wet op Kliëntevoorkoming
  - D Wet op Verbruikersbeskerming

Figuur 1: <https://victoriarollison.com/2014/12/06/abbotts-narrative-and-false-advertising/>



19. Watter van die volgende elemente word nie gebruik om die volhoubaarheid van 'n entrepreneuriese onderneming te assesser nie?

- A Verskaffers  
B Kreatiwiteit  
C Potensiaal vir groei  
D Duidelike visie en missie

### Sosio-ekonomiese kwessies en sosiale verantwoordelikheid

20. Ongeveer \_\_\_% van die Suid-Afrikaanse volwasse bevolking is met MIV besmet.

- A 26%      B 18%      C 20%      D 30%

21. \_\_\_\_\_ beskryf die bevolking van die land t.o.v. sy grootte en eienskappe.

- A Sosiaal      B Kultureel      C Demografie      D Globaal

**Gebruik die volgende uittreksel om vraag 22 en 23 te beantwoord.**

***By die Coca-Cola Company is dit elke werknemer se verantwoordelikheid om 'n werksomgewing te handhaaf wat respek vir menseregte weerspieël en vry is van alle diskriminasie en teistering, in ooreenstemming met ons Beleid op Menseregte.***

(<https://www.coca-colacompany.com/our-company/human-rights-policy>, besoek 17/04/2019)

22. Identifiseer twee sosio-ekonomiese kwessies wat in die uittreksel genoem word.

- A Diskriminasie en teistering      B Verantwoordelikheid en respek  
C Menseregte en werknemers      D Diskriminasie en verantwoordelikheid

23. Watter Suid-Afrikaanse Wet is daarop gemik om diskriminasie in die werksplek te verminder?

- A Wet op Vaardigheidsontwikkeling      B Wet op Gelyke Indiensneming  
C Wet op Basiese Diensvoorwaardes      D Wet op Arbeidsverhoudinge

### Vorms van eienaarskap

24. Watter van die volgende is voordele van 'n alleenhandelaar?

- i. Die eenaar-bestuurder is geregtig op alle wins wat deur die besigheid gemaak word.  
ii. Dit is die moeilikste en goedkoopste vorm van eienaarskap om te vestig.  
iii. Daar is min wetlike vereistes vir die bedryf van die besigheid.  
iv. Die eenaar-bestuurder is verantwoordelik vir al die kostes betrokke by die bestuur van die besigheid.

- A i en ii      B i en iii      C ii en iv      D Al die bogenoemde

25. Watter van die volgende aspekte is belangrik vir die vestiging van 'n besigheid as 'n aparte regs persoon?

- A Beperkte aanspreeklikheid      B Voortbestaan  
C Skeiding van eienaarskap en beheer      D Al die bogenoemde

26. Verduidelik die term "Voetstoots".

- A 'n Aankoop sonder waarborg of sekerheid; dit is op die koper se eie risiko  
B Ongeregistreerde besigheid  
C 'n Besigheid wat nie inkomstebelasting betaal nie  
D Aankoop van tweedehandse goedere

**Gebruik die volgende uittreksel om Vrae 27, 28 en 29 te beantwoord.**

John en Sue het hul Italiaanse restaurant in 2016 geopen. Hulle het elk R50 000 in die besigheid belê en 'n kontrak onderteken wat hulle onderskeie rolle in die restaurant definieer. John is verantwoordelik vir die daaglikse bedrywigheide en Sue is in beheer van alle finansiële besluite.

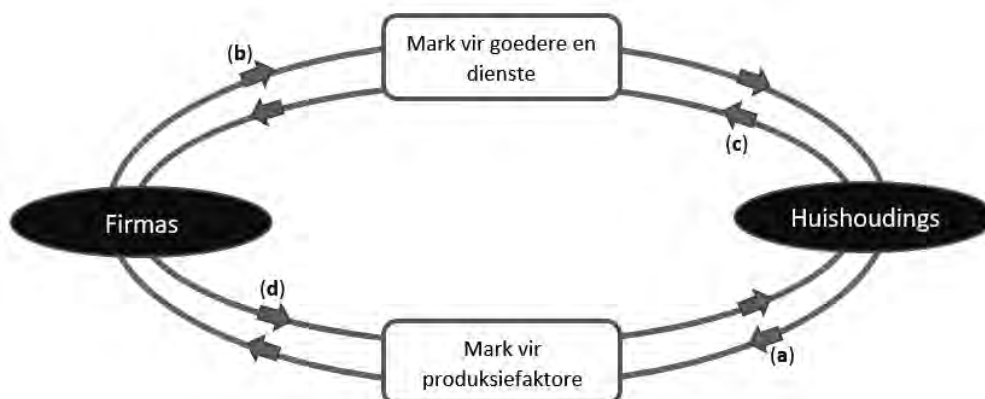
- 27.** Bespreek die vorm van eienaarskap wat in die uittreksel bespreek word.
- A** Alleenhandelaar
  - B** Publieke maatskappy
  - C** Vennootskap
  - D** Beslote korporasie
- 28.** Wat sou een voordeel wees van hierdie vorm van eienaarskap wat in vraag 27 geïdentifiseer is?
- A** Maklik om te vestig aangesien die besigheid nie geregistreer is nie
  - B** Stadige besluitneming
  - C** Belastingkoers van 42%
  - D** Groei is beperk
- 29.** Wat sou die wetlike implikasies vir Sue wees indien John nie in staat is om sy skuld terug te betaal nie?
- A** Sue en John sal tronk toe gaan.
  - B** Sue en John is gesamentlik en afsonderlik aanspreeklik vir alle skuld.
  - C** Sue sal haar aandeel in die restaurant verloor.
  - D** Geen van die bogenoemde nie
- 30.** Wat is die maksimum bedrag belasting betaalbaar op die progressiewe belastingstelsel?
- A** 50%
  - B** 40%
  - C** 36%
  - D** 45%

**Basiese konsepte en die basiese ekonomiese probleem**

1. Ekonomie kan die beste beskryf word as die studie van hoe die deelnemers aan die ekonomie
  - A die onbepaalde bronne wat tot hul beskikking is gebruik om die probleem van skaarsheid te elimineer.
  - B besluit oor oorfloed eerder as skaarsheid.
  - C keuses maak om skaarsheid te hanteer.
  - D rykdom bymekaar maak gedurende 'n spesifieke periode.
  
2. Watter een van die volgende stellings is nie korrek nie?
  - A 'n Ekonomiese model is 'n teorie gebaseer op fundamentele veranderlikes wat in akademiese terme beskryf word.
  - B 'n Ekonomiese model word geverifieer deur te bepaal hoe korrek sy voorspellings is.
  - C Die toets van ekonomiese modelle in die werklike lewe is selde problematies.
  - D Die begrip ceteris paribus beteken dat alle ander veranderlikes konstant bly.
  
3. Die stelling: "Die vermindering van die inflasiekoers in Suid-Afrika is 'n belangriker doel as om die ekonomiese groei koers van Suid-Afrika te verhoog" kan die beste beskryf word as
  - A normatiewe ekonomie.
  - B positiewe ekonomie.
  - C objektiewe makro-ekonomie.
  - D reële mikro-ekonomie.
  
4. Produk Y kan die beste beskryf word as 'n vrye goed as
  - A die prys van produk Y R0,00 is.
  - B die vraag na produk Y minder is as die aanbod van produk Y teen R0,00.
  - C Produk Y deur die natuur verskaf word.
  - D Produk Y deur die regering vervaardig word.
  
5. As daar oop sitplekke beskikbaar is by 'n sokkerwedstryd in Soccer City, is die geleentheidskoste om 'n minderbevoorregte kind toe te laat om die sokkerwedstryd te sien,
  - A die wins wat verbeur word deur die kaartjie te verkoop.
  - B die prys van die kaartjie.
  - C zero Rand.
  - D hoër as die kaartjie prys.

**Ekonomiese kringloop & kwantitatiewe elemente**

Die volgende illustrasie toon vloei in die ekonomie. Beantwoord vrae 6 - 7



6. Die vloei wat onderskeidelik deur (a), (b), (c) en (d) uitgebeeld word, is

	(a)	(b)	(c)	(d)
<b>A</b>	Vergoeding van produksiefaktore	Verbruikersbesteding	Goedere en dienste	Produksiefaktore
<b>B</b>	Produksiefaktore	Produkte en dienste	Verbruikersbesteding	Vergoeding van produksiefaktore
<b>C</b>	Verbruikersbesteding	Vergoeding van produksiefaktore	Produksiefaktore	Goedere en dienste
<b>D</b>	Goedere en dienste	Produksiefaktore	Vergoeding van produksiefaktore	Verbruikersbesteding

7. Indien die buitelandse sektor by die kringloopmodel gevoeg word, sal die model 'n \_\_\_\_\_ ekonomie illustreer.

- A** mikro-                      **B** komplekse                      **C** geslote                      **D** oop

8. Die volgende monetêre vloei in die ekonomiese model word gegee. Bereken die totale waarde van inspuitings en lekkasies vir hierdie ekonomie.

Uitvoere	Owerheidsbesteding	Investering	Invoere	Besparing deur huishoudings en firmas	Belastings
<b>R15</b>	<b>R40</b>	<b>R100</b>	<b>R25</b>	<b>R5</b>	<b>R30</b>

	Inspuitings	Lekkasies
<b>A</b>	R155	R60
<b>B</b>	R165	R50
<b>C</b>	R120	R95
<b>D</b>	R125	R10

9. Watter een van die volgende stellings is waar oor die ekonomiese kringloop?

- A** Uitset is minder as inkomste.  
**B** Uitset is gelyk aan inkomste plus uitgawes.  
**C** Uitset is gelyk aan inkomste en gelyk aan uitgawes.  
**D** Uitset is minder as uitgawes.

10. 'n Suid-Afrikaanse dokter gaan werk in 'n rampgebied in Indonesië. Hy word die ekwivalent van R20 000 vir sy werk betaal. Sy inkomste moet

- A** by die BBP van Indonesië bygetel word.  
**B** by die BBP van Suid-Afrika bygetel word.  
**C** bygetel word by beide die BBP's van Indonesië en Suid-Afrika.  
**D** nie in die BBP van Indonesië of van Suid-Afrika ingereken word nie.

## Sakesiklusse

**“Suid-Afrika is geskok deur nuus dat dit in ‘n resessie is ...”**

Bron: <http://theconversation.com>

11. Watter een van die volgende beskryf NIE wat ‘n resessie is nie?
- A Wanneer die ekonomie in twee opeenvolgende kwartale negatiewe ekonomiese prestasie beleef.
  - B Wanneer die ekonomiese uitset krimp.
  - C Negatiewe ekonomiese groei.
  - D Minder insette word gebruik om die goedere wat in die ekonomie benodig word, te produseer.
12. Wanneer sakesiklusse bestudeer word, is die belangrikste kenmerk die
- A piek.
  - B opswaai.
  - C langtermyn-tendens.
  - D herstelfase.
13. In hierdie fase van die sakesiklus groei ekonomiese aktiwiteite steeds negatief, maar teen ‘n dalende koers. Die fase wat beskryf word, is die \_\_\_\_\_ fase.
- A herstel
  - B opswaai
  - C resessie
  - D depressie
14. In watter fase van die sakesiklus sal die ekonomies-kwesbare persone nog in ‘n gunstige posisie wees, maar hul posisie sal verander namate werkloosheid begin styg?
- A Herstelfase.
  - B Opswaai.
  - C Resessiefase.
  - D Depressiefase.
15. Aanwysers wat die neiging het om pieke en trôe saam met die reële BBP te bereik, staan as \_\_\_\_\_ aanwysers bekend.
- A sloerende
  - B leidende
  - C samevallende
  - D agtervolgende

## Dinamiek van markte

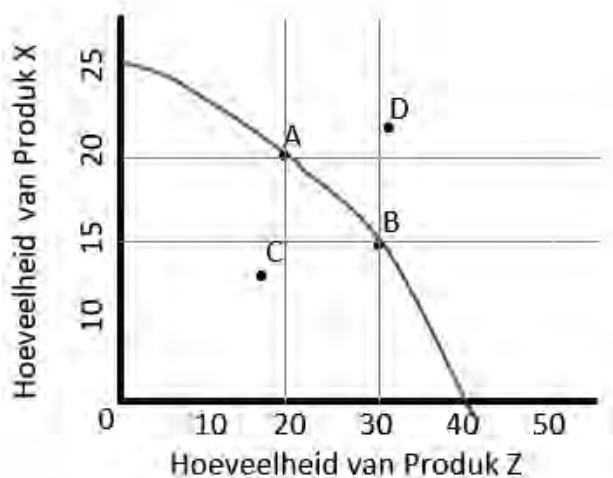
16. Die wet van dalende marginale nut bepaal dat
- A totale nut is op ‘n maksimum wanneer die eerste eenheid van ‘n goed verbruik word.
  - B marginale nut sal toeneem wanneer meer eenhede van ‘n goed verbruik word.
  - C marginale nut is op sy laagste wanneer die eerste eenheid van ‘n goed verbruik word.
  - D totale nut sal teen ‘n dalende koers styg namate meer eenhede van ‘n goed verbruik word.
17. As marginale nut gelyk is aan nul dan
- A word totale nut gemaksimeer.
  - B is totale nut nul.
  - C sal die verbruik van ‘n ekstra eenheid van ‘n goed die totale nut verhoog.
  - D sal die verbruik van ‘n addisionele eenheid van ‘n goed die totale nut verminder.
18. Indien die prys van produk X afneem, sal dit lei tot ‘n
- A verskuiwing van die vraagkromme na links.
  - B verskuiwing van die aanbodkromme na regs.
  - C beweging langs die vraagkromme.
  - D hoër vlak van produksie.

19. Die mark vir produk W het 'n oormaat surplusvoorraad en die prys daal. Watter van die volgende beskryf die beste wat in die mark vir produk W sal gebeur?
- A Die aanbod sal afneem en die vraag sal toeneem.
  - B Hoeveelheid aangebied sal afneem en die hoeveelheid gevra sal toeneem.
  - C Hoeveelheid aangebied sal afneem en die vraag sal toeneem.
  - D Die aanbod sal afneem en die hoeveelheid gevra sal toeneem.
20. Produk Q is 'n minderwaardige produk wat vir 'n lang tydperk gestoor kan word. Watter een van die volgende sal nie lei tot 'n toename in die vraag na produk Q nie?
- A Die prys van produk R, 'n komplement, verminder.
  - B Verbruikersinkomste styg.
  - C Die aantal kopers styg.
  - D Die prys van produk Q verminder.

### Produksiemoontlikheidskurwes

21. 'n Land se ekonomie kan as produktief-doeltreffend beskou word as
- A al die huishoudings in die land welgestel is.
  - B alle hulpbronne in diens geneem is.
  - C minder van een produk vervaardig moet word om meer van 'n ander produk te kan produseer.
  - D die verdeling van inkomste gelyk is.

Bestudeer die volgende produksiemoontlikheidskurwe en beantwoord vrae 22 tot 25.



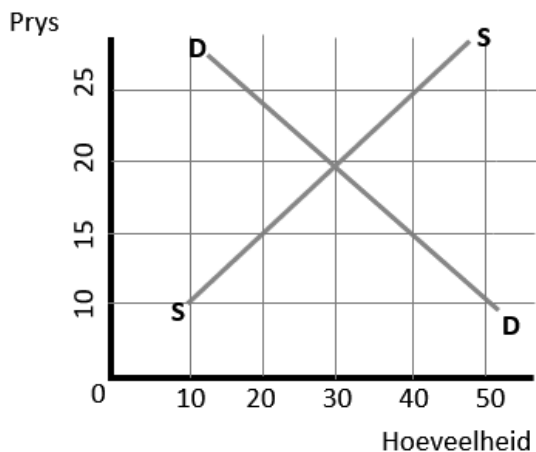
22. Wat is die geleentheidskoste in terme van Produk Z indien produksie van B na A verander?
- |   |                                 |   |                               |
|---|---------------------------------|---|-------------------------------|
| A | 5 eenhede minder van Produk X.  | B | 10 eenhede meer van Produk Z. |
| C | 10 eenhede minder van Produk Z. | D | 20 eenhede meer van Produk X. |
23. Watter van die volgende stellings is waar?
- (a) Die geleentheidskoste om meer van Produk X te produseer, is nul.
  - (b) Die geleentheidskoste om meer van Produk Y te produseer, is nul.
  - (c) Produksie by punt C is ondoeltreffend.
  - (d) Produksie by punt D is onbereikbaar.
- |   |            |   |            |   |            |   |            |
|---|------------|---|------------|---|------------|---|------------|
| A | (a) en (b) | B | (b) en (c) | C | (c) en (d) | D | (a) en (d) |
|---|------------|---|------------|---|------------|---|------------|



24. As gevolg van staatsinmenging word hulpbronne van een bedryf na 'n ander verskuif. Watter een van die volgende beskryf die effek op die produksiemoontlikheidskurwe die beste?
- A 'n Beweging tussen punt A en punt B.
  - B 'n Beweging na punt C.
  - C 'n Beweging na punt D.
  - D Onmoontlik om te sê; nie genoeg inligting word gegee nie.
25. Die produksiemoontlikheidskurwe soos getoon, is konkaf van die oorsprong (d.w.s. uitgebuig) omdat
- A die kostes van goedere en dienste wat in die produksie van kapitaal, grond en arbeid gebruik word, verskil.
  - B produktiewe hulpbronne verskil in hul nut om verskillende goedere en / of dienste te lewer.
  - C alle produktiewe hulpbronne ewe geskik is vir die vervaardiging van alle goedere en / of dienste.
  - D grond, arbeid en kapitaal in vaste hoeveelhede gebruik word om alle goedere en / of dienste te produseer.

### Openbare sektor se betrokkenheid en intervensie in die mark

Bestudeer die volgende vraag en aanbodkromme van Produk H. Beantwoord vrae 26 tot 28.



26. Indien 'n prysplafon van R15 ingestel word, sal dit lei tot 'n
- A surplus van 20 eenhede.
  - B tekort aan 20 eenhede.
  - C surplus van 10 eenhede.
  - D tekort van 10 eenhede.
27. As die regering 'n produksiesubsidie instel, sal die
- A aanbodkromme na regs verskuif, dus sal die ewewigsprys afneem en die ewewigshoeveelheid toeneem.
  - B aanbodkromme na links verskuif, dus sal die ewewigsprys afneem en die ewewigshoeveelheid toeneem.
  - C vraagkromme na regs verskuif, dus sal die ewewigsprys toeneem en die ewewigshoeveelheid afneem.
  - D vraagkurwe na links verskuif, dus sal die ewewigsprys toeneem en die ewewigshoeveelheid afneem.
28. As die regering 'n indirekte belasting instel, sal die aanbodkromme na
- A regs verskuif, dus sal die ewewigsprys afneem en die ewewigshoeveelheid toeneem.
  - B links verskuif, dus sal die ewewigsprys afneem en die ewewigshoeveelheid toeneem.
  - C regs verskuif, dus sal die ewewigsprys toeneem en die ewewigshoeveelheid afneem.
  - D links verskuif, dus sal die ewewigsprys toeneem en die ewewigshoeveelheid afneem.

29. Watter een van die volgende beskryf die beste waarom die regering prysbeheer sal implementeer?
- A Tot voordeel van konglomerate.
  - B Om die welstand van lae-inkomste verbruikers en / of gemarginaliseerde werkers te verbeter.
  - C Om swartmarkaktiwiteite te stimuleer.
  - D Om staatsinkomste te verhoog.
30. Die regering implementeer 'n subsidie per eenheid. As gevolg hiervan verander die ewewigshoeveelheid van 100 tot 150 en die ewewigsprys van R20 tot R15. Hoeveel sal die subsidie die regering kos?
- A R250.                      B R750.                      C R1 000.                      D R1 250.



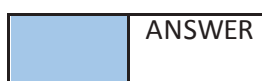
# PROVERTO

Educational Publishers • Opvoedkundige Uitgewers



## Proverto National Olympiad 2019

### Grade 10 - Round 2 Memorandum



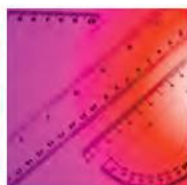
#### ACCOUNTING

Topic		A	B	C	D	
General journal	1. eg				ANSWER	LOWER LEVEL
	2.		ANSWER	HIGHER LEVEL		
	3.		ANSWER	MODERATE LEVEL		
	4.	ANSWER	MODERATE LEVEL			
	5.		ANSWER	HIGHER LEVEL		
	6.					ANSWER
Correction of error	7.		ANSWER	HIGHER LEVEL		
	8.				ANSWER	MODERATE LEVEL
	9.		ANSWER	HIGHER LEVEL		
	10.	ANSWER	HIGHER LEVEL			
	11.	ANSWER	HIGHER LEVEL			
VAT	12.			ANSWER	LOWER LEVEL	
	13.				ANSWER	MODERATE LEVEL
	14.	ANSWER	LOWER LEVEL			
	15.		ANSWER	HIGHER LEVEL		

Topic		A	B	C	D		
Salaries and wages	16.			ANSWER	HIGHER LEVEL		
	17.	ANSWER	HIGHER LEVEL				
	18.	ANSWER	HIGHER LEVEL				
	19.		ANSWER	HIGHER LEVEL			
	20.					ANSWER	MODERATE LEVEL
	21.		ANSWER	MODERATE LEVEL			
	22.		ANSWER	LOWER LEVEL			
	23.				ANSWER	MODERATE LEVEL	
	24.	ANSWER	MODERATE LEVEL				
	25.					ANSWER	LOWER LEVEL
	26.					ANSWER	LOWER LEVEL
	27.				ANSWER	MODERATE LEVEL	
	28.	ANSWER	MODERATE LEVEL				
	29.			ANSWER	MODERATE LEVEL		
30.				ANSWER	HIGHER LEVEL		



For more information sms "Name, Surname and Olympiad" to 41721



## BUSINESS STUDIES

Topic		A	B	C	D
Business Environments and Sectors	1.	Blue	Yellow		
	2.	Blue	Yellow		
	3.		Blue	Yellow	
	4.	Blue	Green		
	5.		Blue	Green	
	6.	Blue	Red		
Interrelationships between environments	7.	Blue	Red		
	8.				Blue
	9.	Blue	Green		
	10.		Blue	Red	
	11.				Blue
	12.	Blue	Red		
	13.				Blue
	14.			Blue	Red
15.				Blue	

Topic		A	B	C	D
Entrepreneurship	16.			Blue	Yellow
	17.	Blue	Red		
	18.				Blue
	19.	Blue	Red		
Social responsibility	20.		Blue	Yellow	
	21.			Blue	Yellow
	22.	Blue	Yellow		
Forms of ownership	23.		Blue	Yellow	
	24.		Blue	Green	
	25.				Blue
	26.	Blue	Red		
	27.			Blue	Green
	28.	Blue	Yellow		
	29.		Blue	Red	
	30.				Blue

## ECONOMICS

Topic		A	B	C	D
Basic concepts	1.			Blue	Green
	2.			Blue	Green
	3.	Blue	Yellow		
	4.		Blue	Yellow	
	5.			Blue	Yellow
Circular flow	6.		Blue	Yellow	
	7.				Blue
	8.	Blue	Red		
	9.			Blue	Red
	10.	Blue	Red		
Business cycle	11.				Blue
	12.			Blue	Green
	13.	Blue	Red		
	14.			Blue	Red
	15.			Blue	Green

Topic		A	B	C	D
Dynamics of markets	16.				Blue
	17.	Blue	Red		
	18.			Blue	Yellow
	19.		Blue	Red	
	20.			Blue	Red
Production possibility curves	21.			Blue	Yellow
	22.			Blue	Red
	23.			Blue	Red
	24.	Blue	Red		
	25.		Blue	Yellow	
Public sectors	26.		Blue	Yellow	
	27.	Blue	Yellow		
	28.				Blue
	29.		Blue	Yellow	
	30.			Blue	Red